

19/31 maggio 2024



## MADAGASCAR

### Perché questo viaggio:

- Perché, grande due volte l'Italia, è una tra le isole più belle dell'Africa, dalla biodiversità unica, grazie all'ampia varietà di specie animali e vegetali
- Per scoprire "come sono fatti" i lemuri e i baobab
- Per ammirare i paesaggi grandiosi del parco dell'Isalo con le sue rocce di arenaria rosa
- Per le tradizioni locali: sarà affascinante scoprire come un'intera popolazione, composta da almeno 18 etnie, viva ancora così a contatto con la natura e conservi le sue differenti tradizioni e rituali, da vivere personalmente, come con i Vezo, il popolo conosciuto come "i nomadi del mare". Religione e antiche credenze influenzano ancora molto la vita dei Malgasci sulle isole

### Programma di viaggio

#### 1° giorno – domenica, 19 maggio

##### Milano Malpensa / Addis Abeba

Ritrovo all'aeroporto di Milano Malpensa alle 21.00, incontro con l'accompagnatrice ed

imbarco sul volo Ethiopian Airlines delle ore 23.40 diretto ad Addis Abeba.

Pernottamento a bordo.

#### 2° giorno – lunedì, 20 maggio

##### Addis Abeba / Antananarivo (Tanà)

Arrivo ad Addis Abeba alle 07.15 e coincidenza alle 08.50 per

**Antananarivo** (detta Tanà) ove si arriverà alle

13.40 locali. Incontro con l'assistente, giro orientativo della città e trasferimento all'hotel

Combava 4\* (o similare), ove la guida ci esporrà l'itinerario del nostro tour. Cena e pernottamento.

#### 3° giorno – martedì, 21 maggio

##### Tanà / Antsirabe

Dopo la colazione, visita della capitale, posta sugli altopiani centrali dell'isola, nel cui centro si trova il lago Anosy, a forma di cuore, circondato da alberi di jacaranda. Ammireremo poi il Palazzo-Fortezza della Regina (o Rova) affacciato sulla città e costruito dai francesi nel 1800 ed il palazzo

barocco rosso di Andafiavaratra, situato nelle vicinanze del quartiere Haute Ville.

Partiremo quindi per andare alla scoperta dell'isola, in direzione di Antsirabe, con una





sosta lungo il percorso alla città di Ambatolampy, un piccolo borgo dal fascino incontestabile. È una piccola cittadina tipica della regione delle Alte Terre, situata ai piedi del massiccio dell'Ankarana, rinomata per le sue fonderie e la produzione di oggetti in

alluminio. Pranzo lungo il percorso. Giungeremo in serata ad **Antsirabe**, situata a 1500 metri di altezza, ove potremo apprezzare l'atmosfera un po' particolare di questa cittadina termale, cui le vecchie case coloniali conferiscono un grande fascino. Antsirabe

significa "là dove c'è molto sale" a causa della qualità dei suoi suoli e delle acque molto ricche in sali minerali. Sistemazione all'hotel Royal Palace 3\* (o similare), cena e pernottamento.

## 4° giorno – mercoledì, 22 maggio

### Antsirabe / Ambositra / Ranomafana

Trattamento di mezza pensione in hotel; pranzo in ristorante lungo il percorso. Lasciata Antsirabe, partiremo per **Ambositra**, situata nelle Terre Alte dell'isola, dove una sosta è obbligatoria per gli

amanti di arte e di artigianato. Conosciuta per essere la capitale malgascia dell'artigianato, propone un gran numero di oggetti in legno lavorati con delicatezza. Le sculture Zafimaniry vi sono

predominanti. Dopo una piacevole pausa shopping, proseguiremo verso **Ranomafana**. Sistemazione all'hotel Centrest 3\* (o similare), semplice ma confortevole.



## 5° giorno – giovedì, 23 maggio

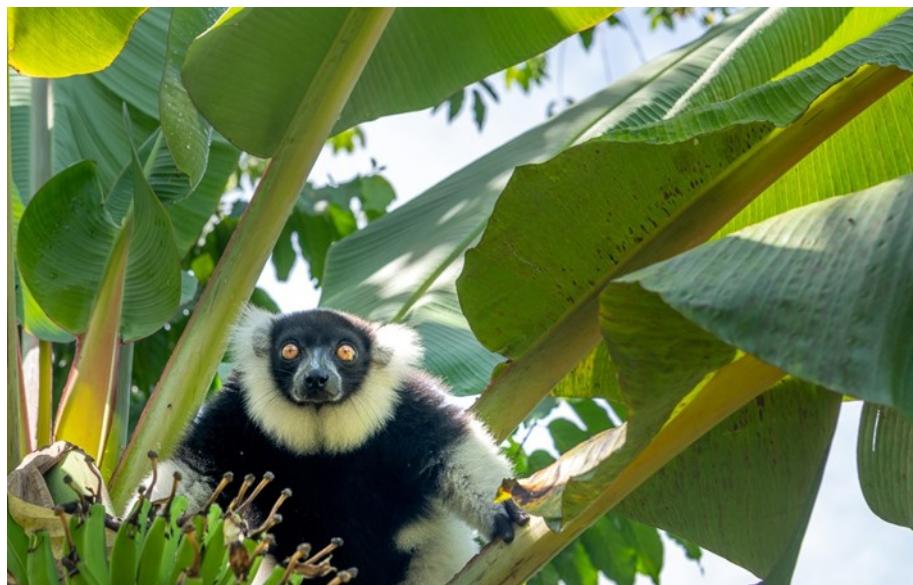
### Ranomafana / Fianarantsoa

Trattamento di mezza pensione in hotel; pranzo in ristorante lungo il percorso. La mattinata sarà dedicata alla visita del **parco nazionale di Ranomafana**, che si estende per più di 41.600 ettari di foresta tropicale umida. Se amate la natura e gli animali, non sarete delusi: numerosi uccelli, farfalle, pipistrelli e lemuri coabitano queste foreste. Ci

troverete anche delle piante uniche al mondo che crescono solo in questo parco. Inoltre, diverse piante medicinali, come anche una grande varietà d'orchidee e di piante carnivore che cospargono il suolo e gli alberi. Dopo un'immersione nella natura ripartiremo in direzione di **Fianarantsoa**, la capitale della regione Betsileo, costruita dalla

regina Ranavalona I con lo scopo di avere una città gemella della capitale. La città alta ha preservato parte delle antiche dimore dell'epoca. Se il tempo a disposizione ce lo permetterà, faremo una visita alla piantagione di thè di Sahambavy. Sistemazione all'hotel Zomatel 3\* (o similare).





## 6° giorno – venerdì, 24 maggio

**Fianarantsoa / Ambalavao: riserva d'Anja / Ranohira**

Trattamento di mezza pensione in hotel; pranzo in ristorante lungo il percorso. Lasciamo Fianarantsoa per raggiungere **Ambalavao**, una cittadina che merita una sosta per la visita ad una piccola azienda a conduzione familiare dove si lavora la seta a partire dal bozzolo, per arrivare al tessuto finale. Il tour della città prosegue con la visita ad una fabbrica che produce una carta molto particolare, la carta antaimoro (simile alla pergamena) che si ricava dalla corteccia di Avoha, un arbusto che vive nel

Madagascar meridionale. La città è conosciuta anche per essere il secondo più grande mercato di zebù del paese. Il passaggio ad Ambalavao verrà completato dalla visita della **riserva di "Anja"**, una foresta che racchiude una delle più importanti comunità di lemuri catta, i simpatici lemuri con la coda ad anelli. In questa piccola valle incastrata tra imponenti massicci rocciosi che dominano il paesaggio, centinaia di questi lemuri hanno trovato rifugio e li si potrà osservare veramente da vicino.

La strada che percorreremo, poi, da Ambalavao a Ranohira, ci farà scoprire un'altra faccia di questo grande paese: dopo le risaie a terrazza del paese Betsileo, le pianure saranno più aride, per finire colle immense distese di savana che si stendono fino a **Ranohira**, un tempo piccolo villaggio Bara che si è rapidamente sviluppato. La nostra giornata si concluderà con il tramonto che ammireremo dalla "finestra dell'Isalo". Sistemazione all'hotel Jardin du Roy 4\* (o similare).





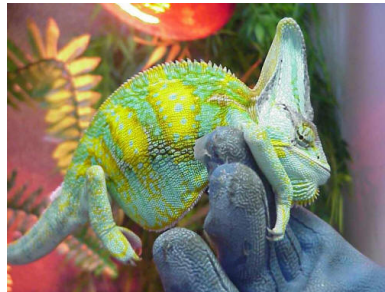
## 7° giorno – sabato, 25 maggio

### Ranohira: Parco Nazionale dell'Isalo

Trattamento di pensione completa. Intera giornata dedicata alla visita del **Parco Nazionale dell'Isalo**: situato ad un'altitudine tra i 500 metri e i 1.200 mslm è un massiccio costituito da arenaria continentale risalente al Giurassico. Una grande quantità di flora endemica, particolarmente il "Pachypodium" e l'"Aloe", condivide il territorio con lemuri,

piccoli rettili, camaleonti, gechi, e varietà di insetti. È nel 1999 che il massiccio montagnoso dell'Isalo viene classificato Parco nazionale di 81.540 ettari. Ci si trova circondati da uno spettacolare paesaggio lunare: paesaggi di canyon, in apparenza desertici in fondo ai quali si scoprono delle oasi di verde e delle cascate che formano

magnifiche piscine naturali. Cercheremo di raggiungere le Cascate delle Ninfee con la piscina naturale sottostante. Un luogo di bellezza sorprendente, dove si può riposare e fare il bagno. Un altro spettacolare tramonto ci saluterà prima di fare rientro al lodge per la cena e di pernottamento.



## 8° giorno – domenica, 26 maggio

### Ranohira / Ilakaka / Tulear / Ifaty

Trattamento di pensione completa, con pranzo in ristorante. Lasciamo Ranohira per spostarci alla "città del sole", **Tulear**, la principale città del Madagascar sudoccidentale, capoluogo dell'omonima provincia posta poco a nord del Tropico del Capricorno. Spesso chiamata "la bianca" per la sua eccezionale luminosità, è un centro di circa 100.000 abitanti, piuttosto moderno, con bei viali alberati di tamarindo che offrono una gradita ombra nelle ore più calde. Vero mosaico di etnie, la città dai vivi colori offre un concerto di ambienti ritmati dalla musica tsapiky che riempie le vie e che svela la simpatica socievolezza della sua popolazione. Prima di giungere a Tulear, incontreremo la cittadina di **Ilakaka**,

abitata da poche decine di persone fino alla metà degli anni Novanta, ma poi diventata il più grande centro commerciale di zaffiri grezzi del mondo grazie alla scoperta di un grandissimo giacimento di gemme. Come ovunque nell'isola, la diversità dei paesaggi rimane una peculiarità, fino a Tulear ove arriveremo verso l'ora di pranzo. Nel pomeriggio, visita della città, con

particolare riferimento al mercato, che rappresenta un must con la sua atmosfera molto colorata. Breve trasferimento a **Ifaty** e sistemazione all'hotel Les Dunes di Ifaty 3\* (o simile), posto direttamente sulla spiaggia, sulle rive del Canale del Mozambico. Sistemazione nelle camere e tempo libero per un primo bagno nelle acque dell'Oceano Indiano.



## 9°/10° giorno – lunedì/martedì, 27/28 maggio

### Ifaty

Trattamento di pensione completa. Giornate a disposizione in questa località situata poco a nord di Tulear: belle spiagge in prossimità di autentici villaggi di pescatori, delle lagune che riservano sorprese sia sott'acqua che in superficie, con le onde sempre animate dalle piroghe a vela dei pescatori tradizionali vezo.

Potrete dedicarvi allo snorkeling, stendervi al sole, fare immersioni. Oppure partecipare alle escursioni facoltative che verranno proposte in loco. Ad esempio, a metà strada tra Tuléar e Ifaty, si trova Honko, un'importante riserva ecologica di mangrovie ove osservare 7 specie di piante acquatiche e 35 specie di uccelli rari. O visitare la riserva di

tartarughe. Oppure fare una gita in barca per il piccolo villaggio di Anakao: costeggiando una costa bellissima, si vedranno una successione di case tradizionali dei pescatori nomadi venuti dal Sud e le tombe Vezo, vestigia delle credenze locali che vi faranno scoprire un aspetto della cultura malgascia.

*“Ciò che l'occhio ha visto,  
il cuore non dimentica”*

Proverbio malgascio



## 11° giorno – mercoledì, 29 maggio

### Ifaty/ Tulear / Antananarivo

Prima colazione e pranzo in hotel. Mattina a disposizione per un ultimo bagno. Nel pomeriggio, trasferimento

all'aeroporto di Tulear ed imbarco sul volo diretto ad Antananarivo con arrivo dopo circa due ore. Se il tempo a disposizione lo

consentirà, prima di fare rientro all'hotel Combava (o similare), faremo un ultimo giro della capitale. Cena e pernottamento.

## 12 giorno, giovedì, 30 maggio

### Antananarivo / Addis Abeba

Prima colazione in hotel. Verso e ore 11.30 trasferimento

all'aeroporto per la partenza del volo Ethiopian Airlines delle

11.50 diretto ad Addis Abeba ove l'arrivo è previsto per le 19.30.



## 13 giorno, venerdì, 31 maggio

### Addis Abeba / Milano

Imbarco sul volo per Milano la cui partenza è prevista per le ore 00.15.

Pernottamento e prima colazione a bordo. Arrivo a Malpensa

previsto per le ore 05.50 locali.

## Quota individuale di partecipazione € 2.600

### Minimo 15 partecipanti

Supplemento costo carburante/tasse aeroportuali	€ 530,00 *)
Supplemento camera singola	€ 560,00
Assicurazione annullamento AXA (facoltativa)	€ 140,00**)

\*) importo al 16.11.23, soggetto variazioni fino all'emissione dei biglietti aerei

\*\*\*) importo assicurato € 3.000

#### LA QUOTA COMPRENDE:

- **Volì di linea Ethiopian Airlines** Milano/Addis Abeba/Antananarivo e ritorno in classe turistica e **franchigia bagaglio kg 20**
- **Volo Tulear/Antananarivo** con compagnia locale e franchigia bagaglio kg 20 (importo considerato € 100,00 soggetto a variazioni)
- **Pernottamenti in camere doppie** negli hotel indicati (o similari)
- **I trasferimenti da/per l'aeroporto** con bus privato
- Trattamento di **pensione completa** dalla cena del 20 maggio alla prima colazione del 30 maggio, con pasti in hotel o ristoranti
- **Tour del sud** come da programma, effettuato con bus privato, autista parlante francese e guida parlante italiano per tutto il tour
- **Tutte le visite** indicate nel programma
- **Le visite ai parchi di Anja e Isalo** con guida locale specializzata
- **Ingresso ai parchi** e tasse locali durante il tour
- **Accompagnatrice Accurate Travel** dall'Italia
- **Assicurazione di viaggio - base** (voci sanitarie e bagaglio)
- **Tasse e percentuali di servizio** italiane

#### LA QUOTA NON COMPRENDE:

- Trasferimenti per/dall'aeroporto in Italia
- Le bevande ai pasti
- Altri ingressi, oltre a quelli previsti dal programma di viaggio
- Le mance (preghiamo di considerare circa 40€ a testa)
- Extra personali e tutto quanto non espressamente indicato alla voce 'la quota comprende'.

#### ISCRIZIONI

Per poter riconfermare i servizi prenotati, vi invitiamo ad effettuare le vostre pre-iscrizioni al più presto e comunque entro il **31 gennaio 2024**.

Legnano, 20 novembre 2023



Diventa nostro amico su Facebook per scoprire in anteprima i prossimi viaggi in partenza  
[www.facebook.com/AccurateTravel](https://www.facebook.com/AccurateTravel)

# Estratto condizioni Accurate Travel

## Recesso del consumatore

Se un iscritto dovesse rinunciare al viaggio dovrà comunicarlo direttamente all'Organizzatore tramite fax e e-mail e saranno addebitate a titolo di penale, indipendentemente dal pagamento dell'acconto, le quote di iscrizione, i premi assicurativi, eventuali oneri sostenuti per l'annullamento dei servizi e le seguenti percentuali della quota di partecipazione (fatte salve eventuali condizioni maggiormente restrittive imposte dai vettori aerei), calcolate in base a quanti giorni prima dell'inizio del viaggio è avvenuto l'annullamento. Il calcolo dei giorni non include quello del recesso, la cui comunicazione deve pervenire in un giorno

lavorativo (lunedì-venerdì) antecedente la data di partenza del viaggio né quello della partenza.

- 20% della quota di partecipazione dal giorno successivo alla prenotazione fino a 45 giorni lavorativi (sabato escluso) prima della partenza del viaggio.
- 50% della quota di partecipazione da 44 a 30 giorni lavorativi (sabato escluso) prima della partenza del viaggio.
- 75% della quota di partecipazione da 29 a 20 giorni lavorativi (sabato escluso) prima della partenza del viaggio.
- 100% della quota di partecipazione da 19 giorni lavorativi (sabato escluso) prima della partenza del

viaggio. Così pure nessun rimborso spetterà a chi non potesse effettuare il viaggio per mancanza, inesattezza o non validità dei documenti d'identità richiesti per l'ingresso nel paese di destinazione o per l'espatrio dal luogo di partenza. Nessun rimborso spetterà al cliente che decidesse di non partire per condizioni climatiche poco favorevoli (fatto salvo per casi eccezionali dove il Ministero degli Affari Esteri – La Farnesina abbia espressamente vietato la partenza) o per chi decidesse di interrompere il viaggio o il soggiorno.

## Sostituzioni

Il cliente rinunciatario potrà farsi sostituire da un'altra persona sempre che ne faccia pervenire comunicazione almeno entro 5 giorni lavorativi prima della partenza e sempre che non vi ostino ragioni di documenti personali, visti, vaccinazioni o problemi relativi alla richiesta di condizioni differenti dalle originali o limitazioni da parte dei vettori aerei.

In caso di sostituzione, al cliente rinunciatario verranno addebitate tutte le spese, ivi comprese quelle causate dall'espletamento delle pratiche necessarie alla sostituzione (ad esempio: cambio nome o acquisto di nuovi biglietti aerei). La persona rinunciataria, e quella subentrata alla fruizione dei servizi, sono solidamente responsabili nei

confronti dell'Organizzatore o del Venditore per il pagamento del saldo del prezzo, nonché per le eventuali spese supplementari sopra menzionate. L'organizzatore si farà parte diligente, senza impegni né responsabilità, nel tentativo di recupero delle somme relative ai servizi non usufruiti e di provvedere all'eventuale rimborso al cliente.

ACCURATE TRAVEL  
di PRISMA ABD S.r.l

Via B. Melzi, 30/32  
20025 Legnano (MI)

T. +39.0331.440953  
+39.0331.370763

[contatti@accuratetravel.info](mailto:contatti@accuratetravel.info)  
[www.accuratetravel.info](http://www.accuratetravel.info)

P. IVA 13271740154  
Reg. Imp. 13271740154  
R.E.A. n. 1633909

Coordinate bancarie:  
CREDITO EMILIANO  
CIN Q  
ABI 3032  
CAB 20200  
C/C 010/0000139 intestato  
a PRISMA ABD  
IBAN  
IT71Q03032202000100000  
00139

## Annullamento del viaggio da parte dell'organizzatore

Accurate Travel potrà annullare totalmente o parzialmente il contratto in qualsiasi momento ai sensi dell'articolo 10 della legge 1084 del 27/12/1977, senza altro obbligo che quello della restituzione della somma

versata:

- per cause di forza maggiore;
- nel caso che il numero minimo di partecipanti non sia raggiunto e ne sia data notizia all'iscritto almeno 20 giorni prima della partenza.

In caso di impossibilità ad

adempiere alla fornitura dei servizi previsti in corso di esecuzione, Accurate Travel agirà con la massima sollecitudine per venire in aiuto del partecipante.

## Cause di forza maggiore

Scioperi, sospensioni per avverse condizioni atmosferiche, eventi bellici, disordini civili o militari, sommosse, calamità naturali, saccheggi, atti di terrorismo:

questi fatti ed altri simili, costituendo cause di forza maggiore, non sono imputabili ai vettori e all'Organizzazione. Se dovute a tali cause, eventuali spese

supplementari sostenute dal partecipante, non saranno rimborsabili, né tantomeno saranno servizi non usufruiti o prestazioni venute meno.